



MODULOVÉ STŘECHY



**Budmat.**

Modulové Střechy

# ZÁRUKA

BUDMAT@Bogdan Więcek, dále jen Ručitel, uděluje záruku na období

50 let

**X-MATT**

30 let

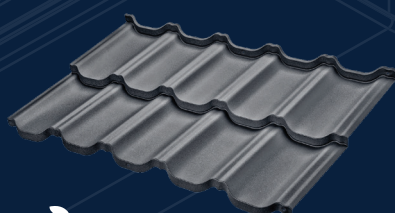
**D-MATT**



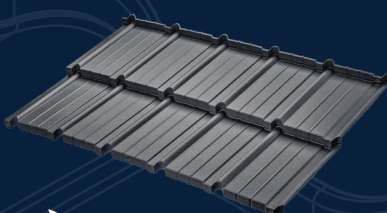
Číslo záruky



Číslo záruky



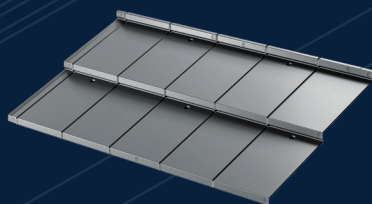
  
Venecja



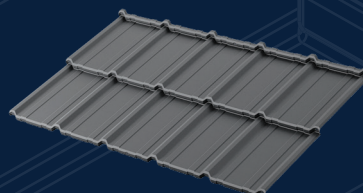
  
Murano



  
Bella Sara



  
Garda



  
Como



také pro hřebenáče, prvky oplechování  
a ploché střechy vyráběné Ručitelem.

Poznámka! Číslo záruky je třeba registrovat na internetové stránce [www.budmat.com](http://www.budmat.com)

ZLATÁ MEDAILE 2019  
Zlatá medaile MTP BUDMA 2019  
pro systém modulového  
zpracování plechů BUDMAT



ZLATÁ MEDAILE 2019  
Zlatá medaile MTP BUDMA 2017  
pro Rodinu Modulových  
plechových střešních krytin BUDMAT



## Záruční podmínky

1. Výrobek byl zakoupen ve společnosti Budmat nebo u autorizovaného distributora.
2. Rozsah záruky závisí na typu použitého organického povlaku. Informace o rozsahu záruky se nacházejí v kolonkách vpravo.
3. Záruční doba začíná běžet dnem zakoupení výrobku u Ručitele.
4. Záruka se vztahuje na území: Polsko, Rakousko, Belgie, Dánsko, Finsko, metropolitní Francie, Lucembursko, Německo, Maďarsko, Nizozemí, Norsko, Rumunsko, Slovinsko, České republiky, Slovensko, Švédsko, Švýcarsko, Irsko, Island, Moldavsko, Velké Británie (Anglie, Skotsko, Wales, Severního Irsko).
5. Záruka platí, pokud zakoupené zboží bylo přepravováno, skladováno, namontováno a udržováno v souladu se zásadami popsány v „Návodu k montáži“ „Všeobecnými podmínkami přepravy a skladování“ a katalogovým listem, které jsou dostupné na prodejních místech Ručitele nebo na internetových stránkách [www.budmat.com](http://www.budmat.com), a také dle nejlepších prováděcích standardů. Informace obsažené na výše uvedené internetové stránce se mohou měnit, což neznamená, že Zákazník musí být pokaždé informován o této skutečnosti s výhradou, že informace dostupné v den nakoupení zboží jsou platné po celou dobu udělené záruky.
6. Záruka platí, pokud zakoupené zboží bylo montováno dle odpovídající korozní kategorie podle PN EN ISO 12944-1:2018-01, její rozsah závisí na použitém organickém povlaku a je uveden v kolonkách vpravo.
7. Záruka platí pod podmínkou, že k montáži budou použity certifikované samořezné šrouby, speciální spojky dohodnuté s Ručitelem a příslušenství a ploché plechy dodané Ručitelem a zdokumentování provádění pravidelného odstraňování usazenin a nečistot ze svahu střechy.
8. Záruka se vztahuje pouze na odpovědnost z titulu vad na prodaných výrobcích Ručitele.
9. Záruka se nevztahuje na:
  - rovnoměrné a významné změny intenzity barev nátěru jednotlivých rovin, které jsou vystaveny stejnému UV záření,
  - změny na okrajích řezaných plechů, což je přirozeným procesem pro výrobky v žárově pozinkovaných ocelích vystavených na působení životního prostředí
  - spodní stranu plechu a nátěrů, na nichž byly provedeny opravy laku za použití jiných materiálů než těch, které doporučil Ručitel.
  - přirozené stárnutí výrobku,
  - vnitřní části příčných a podélných záložek
  - výrobky používané ve vysoce agresivním nebo korozivním prostředí, např. ve vzduchu s vysokým stupněm průmyslového nebo hospodářského znečištění, ve vysoce slaném prostředí, v neustálém kontaktu s vodou nebo korozními chemikáliemi, impregnačními prostředky na dřevo způsobujícími korozi kovů, při kontaktu s popelem nebo rozzářenými prvky spálených látek, žíravým kouřem, cementovým prachem a znečištěnými zvířecího původu, a také výrobky, které byly ve styku se zkorodovanými předměty, prvky vyrobenými z mědi a kapalinou vytékající z měděných trubek.
  - mechanicky poškozené výrobky, a také ty, jejichž poškození je důsledkem působení vyšší moci, vandalizmu atd.
  - výrobky používané na svazích střech, na nichž nebyly odstraněny usazeniny a nečistoty, na nichž voda nemůže volně stékat z celé plochy, na kterých došlo k biologickému růstu (např. mechy, řasy).
  - výrobky, pro které nebyly použity vhodná připevnění a těsnění,
  - výrobky, které nejsou kontrolovány a udržovány v souladu s pokyny Ručitele.
  - poškození související s intenzivními mýcímí a čisticími procesy,
  - vady vzniklé v důsledku montáže, na základě čehož byl vytvořen galvanický článek nebo byl změněn elektrický potenciál.
10. Odpovědnost ručitele je omezena pouze na skutečnou hodnotu zakoupeného zboží v době podání reklamace.

11. Záruka se poskytuje v případě:

- provádění prohlídek a údržby ochranného nátěru na sklonu střechy nebo fasády způsobem, který doporučuje Ručitel. Vzhledem k vývoji technologie je třeba se obrátit na Ručitele s otázkou způsobu údržby v době provádění údržby, avšak ne později než před uplynutím 10 let od doby zakoupení zboží,
- nákupu a montáže originálních sad: střešních krytín, hřebenáčů, prvků oplechování a plochých plechů, jejichž výrobcem je Ručitel.

## Zásady pro podávání a vyřizování reklamací

1. Reklamaci je třeba podat písemně nejpozději do jednoho měsíce od zjištění vady (týká se Spotřebitele) nebo dvou měsíců od zjištění vady (týká se Podnikatelů).
2. Reklamace by měla být podána v místě nákupu zboží u Distributora nebo u Ručitele v případě, že prodejní místo Distributora ukončilo činnost nebo by měla být zaslána doporučenou poštou.
  - 2.1 Oznámení lze zaslat prostřednictvím elektronické pošty na adresu: [contact@budmat.com](mailto:contact@budmat.com). Oznámení by mělo obsahovat podrobný popis zjištěné vady, příložený doklad o koupi reklamovaného zboží, záruční list a fotografickou dokumentaci zobrazující vadu výrobku.
3. Za den podání reklamace se považuje den podání reklamace v souladu s body 1-2.1 nebo den přijetí doporučeného dopisu.
4. Reklamace je oprávněná, pokud oznámené vady se týkají alespoň 5% celkové plochy střechy nebo fasády.
5. Nezbytnou podmínkou pro posouzení reklamace je předložení dokladu o koupi (účtenka / paragon nebo faktura), záručních dokumentů a technické specifikace.
6. Kupující je povinen zajistit volný přístup k reklamovanému výrobku osobám určeným Ručitelem v souladu s BOZP.
7. Dokud nebude reklamace posouzena, měl by Kupující zajistit reklamovaný výrobek před případnými dalšími poškozeními a ztrátou.
8. Bude-li reklamace uznána, Ručitel se zavazuje odstranit vady způsobem, který považuje za dostatečný nebo dodat zboží bez vad stejného druhu a se stejnými technickými parametry.
- 8.1 Ručitel by měl posoudit reklamaci do 30 pracovních dnů ode dne jejího podání v souladu s body 1-2.1. Lhůta pro posouzení reklamace může být prodloužena o dobu provedení dodatečných laboratorních zkoušek.
9. Ručitel nenes odpovědnost za žádné přímé a nepřímé škody, které Kupující fakticky nesl v důsledku uplatnění práv vyplývajících ze záruky.

## Závěrečná ustanovení

1. Kupující (Spotřebitel) prohlašuje, že v den vydání zboží zkontroloval jeho množství, technické údaje a úplnost.
2. Kupující (Podnikatel) prohlašuje, že v den vydání zboží zkontroloval jeho množství, kvalitu, technické údaje a úplnost.
3. Kupující prohlašuje, že se seznámil s obsahem této záruky.
4. Po vydání zboží přechází na Kupujícího riziko ztráty nebo poškození zboží.
5. Veškeré spory vyplývající ze záruky bude řešit příslušný soud dle sídla Ručitele.
6. Záruka je platná po registraci záruky u autorizovaného Distributora výrobků firmy Budmat Bogdan Więcek online na nákupní platformě.
7. Kupující může ověřit registraci a aktivnost záruky prostřednictvím [www.budmat.com](http://www.budmat.com)

## 50 let záruky

### X-Matt

50 let bez perforační koroze,  
15 let bez odlupování organického povlaku.

**Třída prostředí**  
pro zevnějšek objektu RC4.

## 30 let záruky

### D-Matt

30 let bez perforační koroze,  
15 let bez odlupování organického povlaku.

**Třída prostředí**  
pro zevnějšek objektu RC3.

Číslo prodejní faktury Distributora

Číslo nákupní faktury Budmat

 **Budmat.**  
Dachy Modulowe

**Bogdan Więcek**  
09-407 Płock, ul. Otolińska 25  
NIP 774 001 50 83, REGON 610023049

Ručitel

**Dział Dachy i Elewacje**  
tel. +48 24 268 02 79, fax +48 24 268 93 03  
[www.budmat.pl](http://www.budmat.pl)

Distributor

Kupující