

Befolgen Sie alle geltenden Sicherheitsvorschriften.

Bei der Arbeit immer Schutzkleidung und Handschuhe tragen.

Vermeiden Sie den Kontakt mit scharfen

Blechkanten, Tafel- und Ortgangblechecken.

Achten Sie darauf, dass Sie beim Betreten und Arbeiten auf dem Dach äußerst vorsichtig sind. Verwenden Sie bei der Montage ein Sicherungsseil und Schuhe auf einer weichen Sohle.

## PRIME Click

### 1.

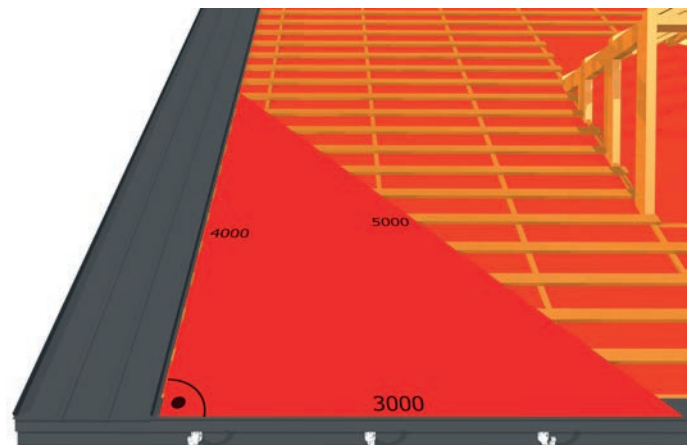
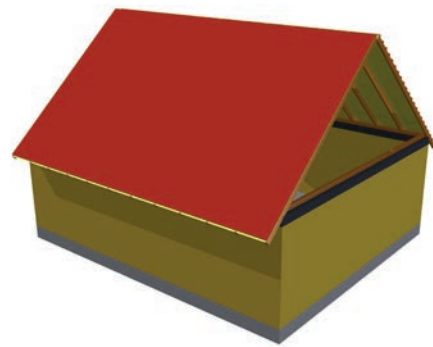
#### Berechnung der Dachfläche.

Vor der Bestellung von Blechen (von Budmat auf individuelle Bestellung hergestellt) sollte die Dachfläche gemessen werden. Die Messung erfolgt durch Messen der Trauflänge und der Länge der Dachsparren (bei geradesten rechteckigen Flächen). Der Abstand von der Mitte des Firstes bis zur Außenkante des Traufbrettes ist als Länge des Blechs zu verstehen.

Bei der Bestellung von Blechen mit Unterfalz und Verwendung von perforiertem Lüftungsprofil ist eine Länge von 3 cm hinzuberechnen. Außerdem müssen die Diagonalen der Fläche überprüft werden. Wenn die Diagonalen ungleich sind, können kleine Unterschiede durch die Blechhaut ausgeglichen werden, bei großen Unterschieden sollte jedoch die Dachkonstruktion verbessert werden.

Mit der 3-4-5.Methode kann die Rechteckigkeit des Daches überprüft werden.

Die Mindestneigung für Prime Click beträgt 8°.



### 2.

#### Unterkonstruktion für Stefalz.

Stehfälze können auf einer Voll- oder Durchbruchunterkonstruktion gelegt werden. Bei der so genannten Vollschalung ist es notwendig, die Belüftung mit Hilfe von Strukturmatte einzuführen, wodurch wir einen Spalt zwischen der Schalung und dem Blech für Falz erhalten. Dadurch wird die kondensierte Feuchtigkeit unterhalb des Blechs entfernt und Wasser wird in den Untergrund nicht eindringen. Bei einer durchbrochenen Unterkonstruktion laden wir das Fachwerk mit Konterlatten und Latten.

**Der Achsabstand sollte maximal 250 mm und die Abmessungen der Platten mindestens 25 x 100 mm betragen.**

Bei der Montage von Latten muss unbedingt darauf geachtet werden, dass die Dachfläche nivelliert ist. BEI DER NIVELLIERUNG DER UNTERKONSTRUKTION IST BESONDERE SORGFALT GEBOTEN. Bei der Falzmontage auf einer gebogenen Fläche können Riffelungen auf der Oberfläche des Blechs auftreten.

# MONTAGE

3.

## Traufe

Die Firma Budmat hat als Systemelement ein perforiertes Lüftungsprofil in das Angebot aufgenommen, das eine effektive Belüftung der Fläche ermöglicht und gleichzeitig ein oberes Traufblech darstellt.

Die Montage besteht darin, das Profil mit Schrauben oder Nägeln an der ersten Latte festzuschrauben.



4.

## Paneele

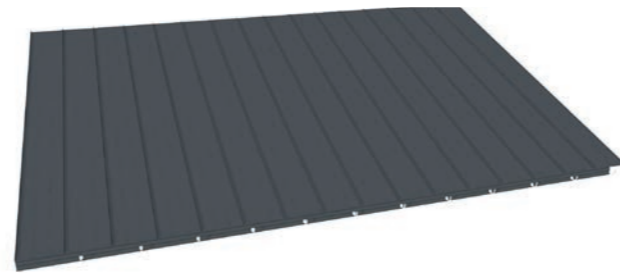
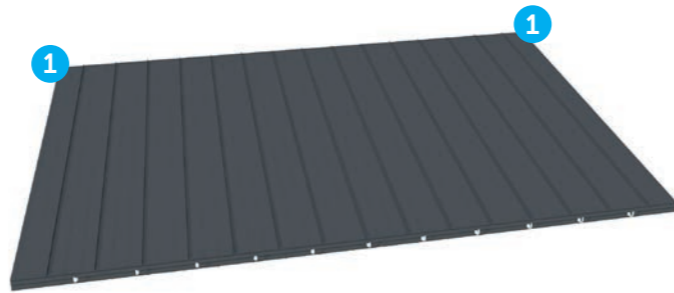
Die Firma Budmat bietet die Möglichkeit, Bleche mit einem Unterfalz herzustellen, was in gewohnter Weise die Arbeit der Auftragnehmer beschleunigt und ihre Kosten reduziert.

Wenn die Breite der Fläche von der Breite der Paneelen abweicht, müssen wir entscheiden, ob die äußersten Paneelen symmetrisch sein sollen. Dann wird die Breite eines unvollständigen Paneels in dem mit O gekennzeichneten Bild in zwei äußerste Paneele unterteilt, und wir bereiten ihre Breite zum Zusammenbau durch Schneiden vor. 1

Ansonsten beginnen wir mit dem gesamten Paneel und nur das letzte wird nicht auf die gewünschte Breite zugeschnitten.

**Vor Beginn der Montage der Paneele ist es notwendig, die Art und Weise der Herstellung des Ortgangblechs zu wählen.**

**Bei der Montage mit einem Giebelstreifen sollte das Paneel so weit von dem Giebelstreifen entfernt werden, dass wir den Giebelstreifen an der Unterkonstruktion einbauen können.**



# MONTAGE

**Es ist äußerst wichtig, dass die erste Tafel mit Stehfalz senkrecht zur Trauflinie installiert wird.**

Infolgedessen ist die Montage der nächsten Paneele in einer Linie ästhetisch (vorausgesetzt, die Traufe selbst hat eine einfache Form). Andernfalls kann ein Sehfehler auftreten und die Trauflinie selbst wird sägeförmig.

**Beachten Sie unbedingt, die Dilatationsspalte einzusetzen (ca. 1 cm).** Dadurch wird verhindert, dass das Panel das Lüftungsprofil bei niedrigen Temperaturen aufhebt.

Je nach ihrem Typ werden die Paneele mit Schrauben oder Clips an der Unterkonstruktion befestigt. Der Abstand der Schrauben sollte der gleiche wie der Abstand der Latten sein.

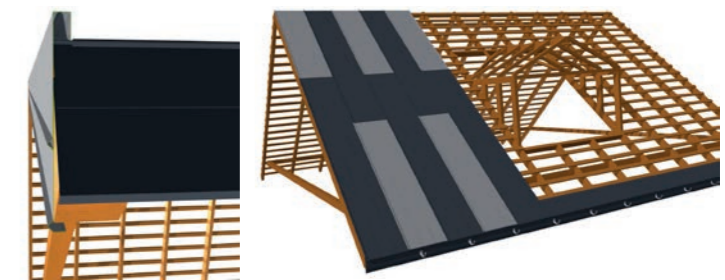
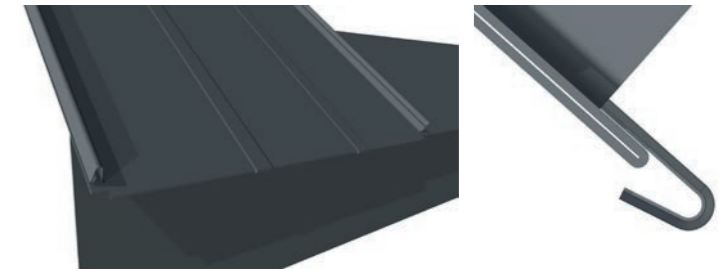
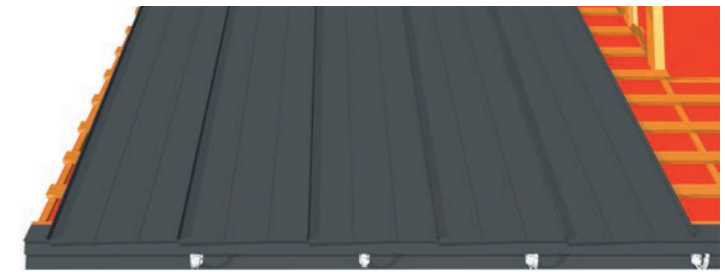
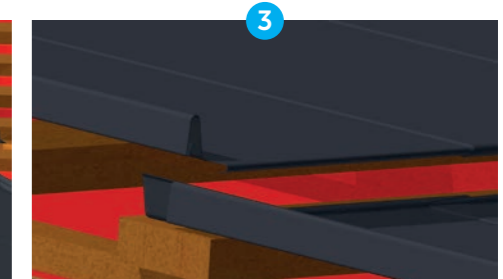
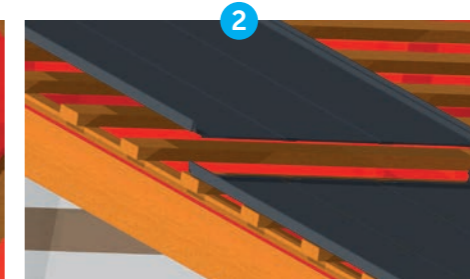
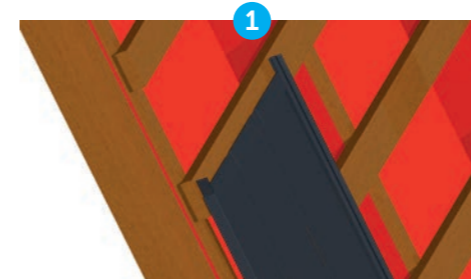
Bei Gebäuden mit einer Höhe von mehr als 15 m ist es aufgrund unterschiedlicher Windzonen notwendig, den Clipabstand mit dem Bauplaner abzustimmen.

Nach dem Einbau der ersten Tafel können wir das Ortgangblech montieren. Dann können wir mit der Montage der nachfolgenden Paneele fortfahren. Wenn eine Verbindung über die Länge der Paneele 800 mm bis 8000 mm Länge) erforderlich ist, muss die Verbindung der Paneele mit dem Durchgang geplant werden, da 4 Paneele nicht an einer Stelle verbunden werden können. Es ist möglich, beispielsweise 1/3 bis 2/3 oder 2/5 bis 3/5 für Messungen zu akzeptieren.

Anschließend das zu verbindende untere Blech durch Ausschneiden der Montagelöcher garen. 1

Eine der Lösungen der Blechverbindung ist die Verwendung eines zusätzlichen Verbindungsblech, wodurch die Verbindung stabiler, fester und ästhetischer wird. Es ist zu beachten, dass das zusätzliche Verbindungsblech nicht direkt an den Latten befestigt wird, da sie einen festen Punkt der Tafel bildet.

Dann legen Sie eine höhere Tafel an und falten sie auf die nächste. 2 3



# MONTAGE

## 5.

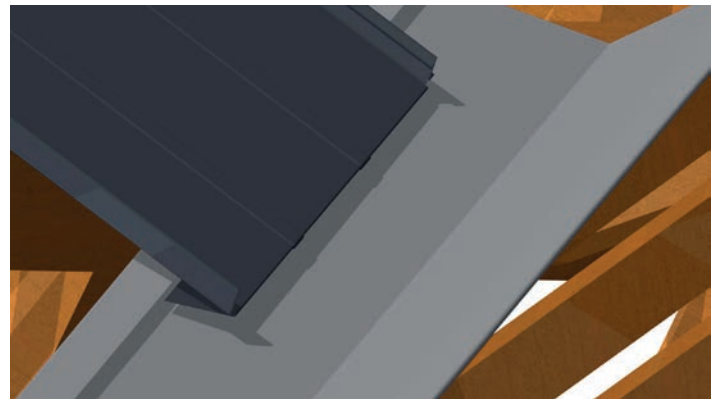
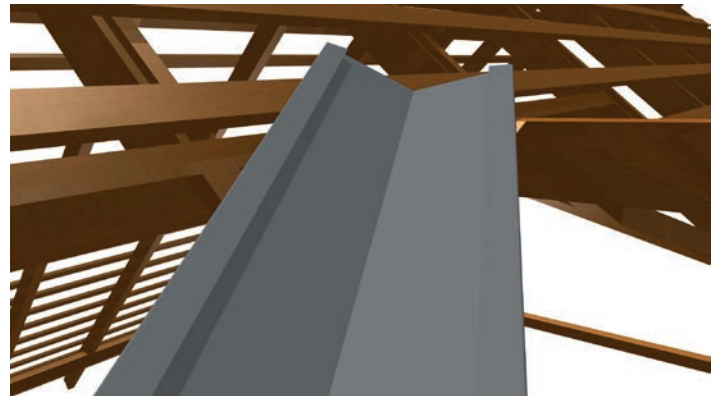
### Kehl

Bei der Montage der Kehlrinne ist zu beachten, dass sie auf keinen Fall direkt mit Schrauben montiert werden darf.

Während der Arbeit des Dachstuhls während des Trocknens oder der Nutzung kann die direkte Montage mit Schrauben dazu führen, dass die Bohrenlöcher erzeugt werden, wodurch die Möglichkeit eines Lecks besteht.

Die Kehlrinne ist mit Clips an der Unterkonstruktion zu befestigen. Beim Verbinden der Kehlrippen ist darauf zu achten, dass links von der Dachneigung eine geeignete Überlappung angebracht wird.

Darüber hinaus sollte der Wasserfalz mehr als 40 mm lang sein.



## 6.

### Dachfirst

Für die Verlegung von Rundfirsten werden perforierte Profile verwendet, wobei die breiteste Seite des Profils an den Paneelen und die Rundfirste am Profil selbst befestigt werden.

Profile haben eine Standardlänge von 2 m. Dies ist auf das Auftreten von Rundfirsten nicht nur auf dem Dachfirst, sondern auch häufig entlang der Ecksparren zurückzuführen.

Eine gute Lösung, das Profil zusätzlich vor Undichtigkeiten und Versteifungen zu schützen, besteht darin, die letzten 2 cm der Tafel rechteckig zu biegen.

Dann, auf früher eingebaute Lüftungsprofile, montieren wir z.B. GTR-Runfirst von Budmat.