

Montážní pokyny pro krytinu se stojatou drážkou

Dodržujte všechny platné předpisy o ochraně zdraví a bezpečnosti.

Vždy noste během práce ochranný oděv a rukavice.

Zabraňte kontaktu s ostrými hranami a rohy plechů.

Při pohybu po střeše a provádění střešních prací postupujte velmi opatrně.

Při montáži použijte bezpečnostní lano a boty s měkkou podrážkou.

PRIME Click

1.

Výpočet plochy střechy.

Před objednáním krytiny (vyráběné společností Budmat na individuální objednávku) je třeba zaměřit střešní plochu.

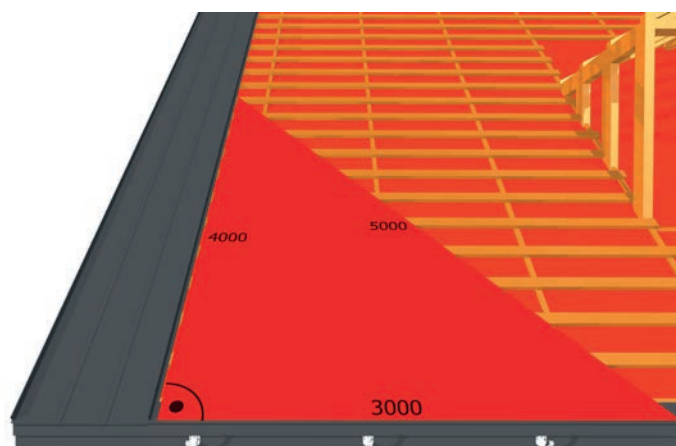
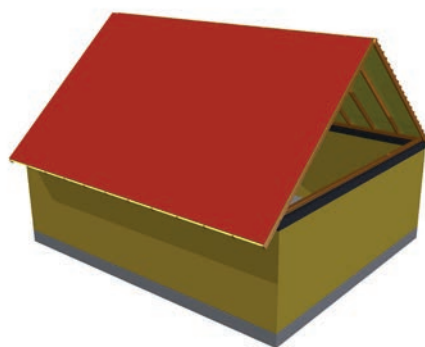
Zařčení se provádí změřením délky okapů a délky krokví (u nejjednodušších pravoúhlých střešních ploch). Jako délku plechu se bere vzdálenost od střešního hřebene k vnějšímu okraji okapové hrany.

Při objednávání plechů se zahnutím v dolní části přidejte k délce 3 cm. Kromě toho zkontrolujte úhlopříčky střechy.

Nejsou-li úhlopříčky stejné, mohou být malé rozdíly zakryty oplechováním, zatímco u velkých rozdílů je nutné opravit konstrukci střechy nebo krytinu sestříhat do úhlu.

K ověření pravoúhlosti střechy můžete použít metodu 3-4-5.

Minimální sklon střešní plochy pro krytinu Prime Click je 8°.



2.

Příprava spodní konstrukce pro krytinu se stojatou drážkou.

Krytina Prime Click může být na plné bednění, polobednění nebo laťový rošt. U všech variant je nutné zajistit větrání pomocí kontralatí, díky čemuž získáme mezeru mezi bedněním a krytinou. Díky tomu se případná kondenzovaná vlhkost odvětrá ven a nedochází k pronikání vody do střešního pláště.

Rozteč latí v ose by měla být maximálně 250 mm, zatímco rozměry prken vpro bednění by měly být minimálně 25 x 100 mm.

Při montáži latí i prken musíme kontrolovat rovinnost. Zvláštní pozornost by měla být věnována zarovnání spodní konstrukce. Při montáži krytiny se stojatou drážkou na nerovný podklad může dojít k vlnění na povrchu krytiny.

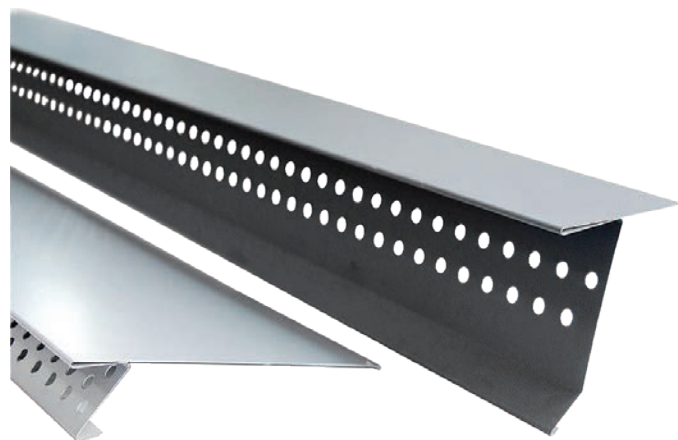
MONTÁŽ

3.

Okapová hrana

Společnost Budmat uvedla do nabídky jako systémový prvek perforovanou startovací lištu, která umožňuje efektivně odvětrávat střešní plochu a zároveň tvoří nadokapní pás.

Montáž se provádí přišroubováním lišty pomocí vrtů nebo hřebíků k první latě.



4.

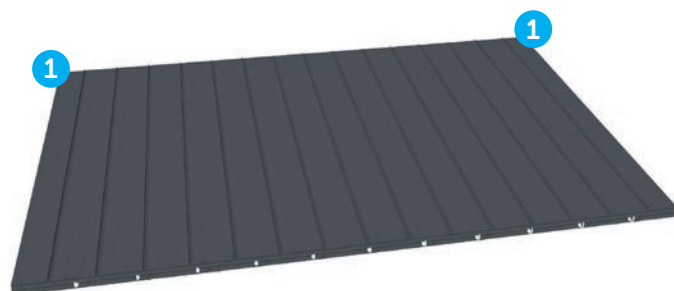
Panely

Rozdělíme šířku neúplného panelu na dva krajní panely označené jako na výkresu a připravíme jejich rozměr střížením.

V opačném případě začneme montáží celého panelu, a pouze poslední zkrátíme na požadovanou šířku. **1**

Před přistoupením k montáži panelů je třeba zvolit způsob provedení krajové štítové lišty.

V případě montáže se štítovou lištou panel odsouváme od štítové desky do takové vzdálenosti, abychom mohli namontovat štítovou lištu k spodní konstrukci.

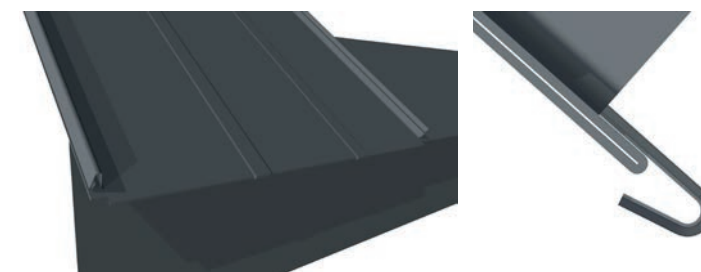


MONTÁŽ

Je nesmírně důležité, aby první panel plechu s lemem byl namontován kolmo k čáře okapu.

díky tomu bude montáž dalších panelů v rovině (za předpokladu, že samotný žlab je v rovině).

Nezapomeňte na dilatační spáru (1 cm). Tím se zabrání tomu, aby panel roztrhl startovací lištu při nízkých teplotách.



Panely ke spodní konstrukci připevňujeme šroubů nebo příponek v závislosti na typu panelů. Rozteč šroubů by měla být stejná jako rozteč latí, cca 25cm.

Po instalaci prvního panelu můžeme namontovat lemování.

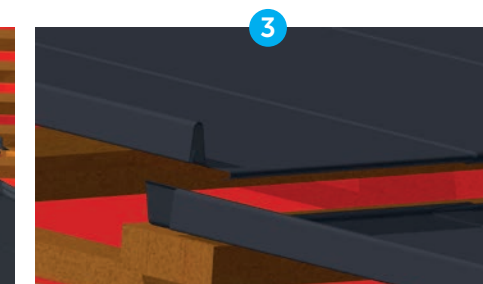
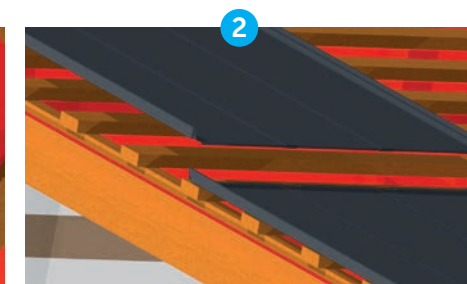
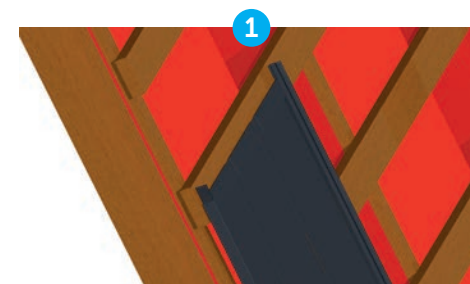
Je-li nutné spojovat panely po jejich délce (tovární délka 800-8000 mm), je třeba vytvořit střídavé spojování panelů, protože není možné spojit 4 panely na jednom místě. Během měření je možné míjení panelů např. 1/3 k 2/3 nebo 2/5 k 3/5.



Poté je třeba připravit spodní spojený panel vyříznutím zámků. **1**

Jedním z řešení pro spojování panelů je použití přídavné spojovací lišty, díky níž bude spojení stabilnější, těsnější a estetičtější. Je třeba pamatovat, že další spojovací panel by neměl být připojen přímo k latě, protože by krytina nemohla tepelně dilatovat.

Následně pokládáme horní panel. **2 3**



MONTÁŽ

5.

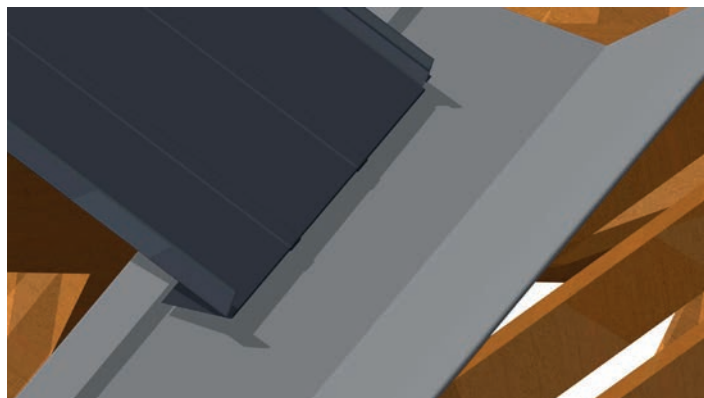
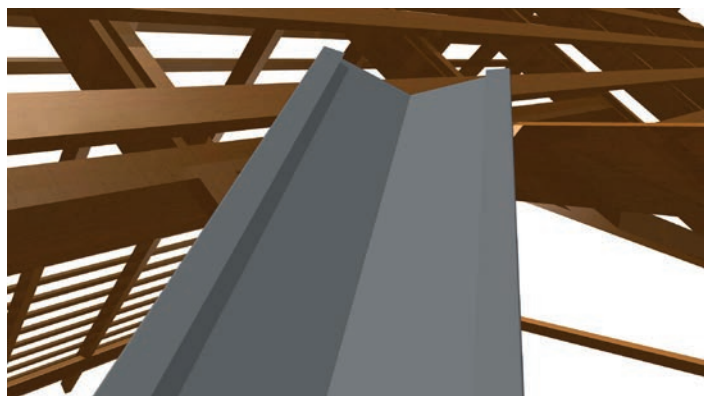
Úžlabí

Při montáži úžlabí nezapomeňte, že by za žádných okolností nemělo být montováno přímo pomocí šroubů.

Při dilataci krovu krovu během sušení nebo vlhkosti, může přímá montáž pomocí šroubů vést ke vzniku oválných otvorů, což povede k možnosti průsaku.

Úžlabí by mělo být připevněno ke spodní konstrukci pomocí příponek. Při spojování úžlabí je třeba pamatovat na vhodné překrytí v závislosti na sklonu střechy.

Navíc by zahnutí krytiny v úžlabí mělo mít více, než 40 mm.



6.

Střešní hřeben

K montáži hřebenáče se používají perforované hřebenové lišty LWG-GTR 28. Lišty by nejširší stranou měly být připevněny k panelům a následně k liště připevňujeme hřebenáč.

Lišty mají standardní délku 2 m. Je to z důvodu použití lišt nejen na hřebenu, ale také pro nároží.

Dobrým způsobem, dodatečně chránícím před průsaky a zpevňujícím krytinu, je ohnutí posledních 2 cm panelu pod hřebenáčem do pravého úhlu.

Následně na větrací lišty LWG- GTR 28 montujeme např. hřebenáč GTR od společnosti Budmat.